

Out List

Manuale di riferimento

v.00.03

Sommario

1	Come funziona OutList	2
2	Installazione di OUTLIST	4
3	Richiesta dell'UUID del dispositivo tramite OutList.....	4
4	Importazione della checklist.....	4
5	Cancellazione di una checklist	6
6	Esportazione delle rilevazioni	7
7	Trasferimento della rilevazione su PC	7
8	Esportazione della Rilevazione eseguita.....	9



Per semplicità di esposizione, si definisce un glossario dei termini usati in questo documento.

OUTLIST = è una applicazione (o più semplicemente una APP) cioè un software in grado di registrare le rilevazioni condotte sulla base della checklist installata.

CHECKLIST = lista di riscontro che permette di svolgere ispezioni, rilievi e sopralluoghi registrando informazioni e fotografie di quanto osservato.

OSSERVAZIONE = è l'attività svolta per rispondere alle singole domande poste dalla checklist in uso.

RILEVAZIONE = è la sequenza di informazioni relative alla singola osservazione.

TAB = dispositivo mobile su cui viene installata la app OUTLIST e vengono caricate le varie checklist.



OutList + PReDI per il rilievo dei danni nelle scaffalature

OutList è un'applicazione progettata per supportare l'operatore nella compilazione di qualsiasi checklist su un dispositivo mobile (di seguito denominato TAB), con sistema operativo Android V.5.0 o successive.

PReDI è una checklist professionale, sviluppata e perfezionata nel corso degli anni da un team di specialisti che conducono da anni ispezioni in grandi impianti di scaffalature a livello internazionale.

Da queste due risorse nasce uno strumento unico e altamente professionale che assiste in fase di ispezione di scaffalature e permette la memorizzazione ordinata del lavoro svolto e la realizzazione di un report in tempi rapidissimi, riducendo i rischi di errore e di omissione nella raccolta delle informazioni.

Nella configurazione qui descritta, OutList ha pre-installata la versione PReDI_DEMO della checklist sviluppata per condurre l'ispezione di scaffalature (porta-pallet o drive-in) e procedere alla rilevazione dei danni secondo le indicazioni di UNI EN 15635.

La versione DEMO di PReDI ha attive tutte le funzionalità della version PRO, ma non permette di esportare l'Ispezione.

1 Utilizzo di OutList

OutList permette di utilizzare infinite checklist (se memorizzate sul TAB) in base all'ispezione da condursi.

Ogni checklist viene fornita su file e, operando da TAB, deve essere caricata nell'applicazione.

In fase di utilizzo, OutList genera un database di tutte le rilevazioni effettuate scegliendo le opzioni proposte dalla checklist.

Il database è residente sul TAB, ed opera senza necessità di connessione.

La checklist PReDI_DEMO fornita per le ispezioni alle scaffalature, è organizzata come segue:

Parte introduttiva:

Cliente > Ispezione > Scaffale > Rilevazioni (o Dettaglio Ispezione)

Parte operativa:

Posizione > Elemento > Rating/Rimedio > Immagini > Commenti > Note

Per ciascun Cliente, si possono registrare infinite Ispezioni che raccolgono le rilevazioni su più Scaffali dello stesso magazzino o di magazzini diversi.

L'utilizzo di OutList in fase operativa (cioè nello svolgimento della Ispezione alle scaffalature) è intuitivo ed elementare.

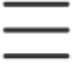





Scegliendo tra le opzioni presentate sullo schermo, si definisce l'esatta posizione del danno, l'elemento coinvolto, il dettaglio sul tipo di danno, la valutazione "semaforica" secondo UNI EN 15635, il rimedio suggerito. Si possono aggiungere foto usando la fotocamera del TAB e commenti personalizzati.

Nel caso di commenti reiterati, è possibile definire note codificate che si richiamano per codice o per una parte del testo contenuto, senza dover digitare nuovamente tutto il testo.

Le note codificate sono richiamabili limitatamente alla Ispezioni in corso e ogni Ispezione può avere note codificate diverse dalle altre Ispezioni.



Nella tabella seguente si riportano le icone e i comandi ricorrenti:

ICONA	FUNZIONE	POSIZIONE SULLO SCHERMO
	MENU permette di selezionare le funzioni disponibili in base allo stato e alla condizione della app	In alto a destra, nella intestazione della schermata
	ELIMINA Apre un box di conferma per l'eliminazione definitiva o per l'annullamento del comando	In linea con l'oggetto da eliminare
	RITORNA Riporta alla schermata precedente, confermando la scelta fatta nella schermata attuale (non è necessario salvare la scelta; in caso di modifica, si deve effettuare una nuova scelta)	In alto a sinistra, nella intestazione della schermata.
	NUOVO Aggiunge un nuovo oggetto, salvando automaticamente tutto il lavoro svolto fino a quel momento	In basso al centro, nella schermata
	EDITA Modifica, aggiunge o corregge il contenuto dell'oggetto in cui si trova	Nei pressi del contenuto da editare
	ANNULLA Annulla l'ultima scelta fatta.	

Una volta terminata l'ispezione, per ottenere un report del lavoro svolto, è necessario esportare l'Ispezione da OutList sul TAB e trasferirla dal TAB al PC, dove è possibile tradurla in diversi formati editabili.

I file delle Ispezioni hanno estensione .ols e funzionano su un solo dispositivo, che viene identificato mediante il suo UUID (Universally Unique Identifier), e per il quale vengono appositamente generati.

Le ispezioni svolte (in forma di checklist compilate) restano memorizzate sul TAB e possono essere riprese, ampliate, corrette, modificate o esportate in qualsiasi momento.

OutList genera una cartella residente sul TAB per ogni Ispezione svolta che viene esportata e la nomina univocamente facendo riferimento alla data e all'ora di esecuzione del comando di esportazione.

La cartella esportata contiene il file del database delle rilevazioni (con estensione olc) e le relative foto.

La cartella deve essere trasferita su PC per elaborare i rapporti.



I rapporti delle ispezioni svolte, attualmente disponibili in formato Excel, vengono generati da un programma esterno residente sul PC, che viene fornito con la versione PRO di OUTLIST.



ATTENZIONE:

I file delle ispezioni generati da OutList non sono trasportabili o rileggibili o modificabili su altri TAB, perché sono legati al codice UUID.

2 Attivazione del sistema

2.1 Installazione di OUTLIST

- 1) Scarica sul tuo TAB il file di installazione (estensione .apk). Troverai l'installazione sul tuo TAB alla voce "Download"
- 2) Lancia l'applicazione .apk; l'applicazione si installerà automaticamente.
- 3) Durante la procedura potrebbe venirti richiesto di permettere l'installazione proveniente da origini sconosciute (Impostazioni/Scherm.Blocco e Sicurezza/Sorgenti Sconosciute→ON)
- 4) Cerca l'icona di OutList tra le app installate e sei subito operativo.

2.2 Richiesta dell'UUID del dispositivo tramite OutList

- 1) Lancia OutList
- 2) Apri il menu in alto a destra nella finestra
- 3) In fondo alla finestra del menu, nell'ultima riga sotto la versione di OutList trovi l'UUID del dispositivo.
- 4) Mediante l'icona del comando "copia" sulla destra, copialo in memoria incollalo nel modulo di richiesta della checklist PRO.



Attenzione: se l'UUID inviato con la richiesta di licenza non è corretto, la checklist prodotta utilizzando il codice errato che riceverai non funzionerà sul tuo TAB.

2.3 Importazione della checklist

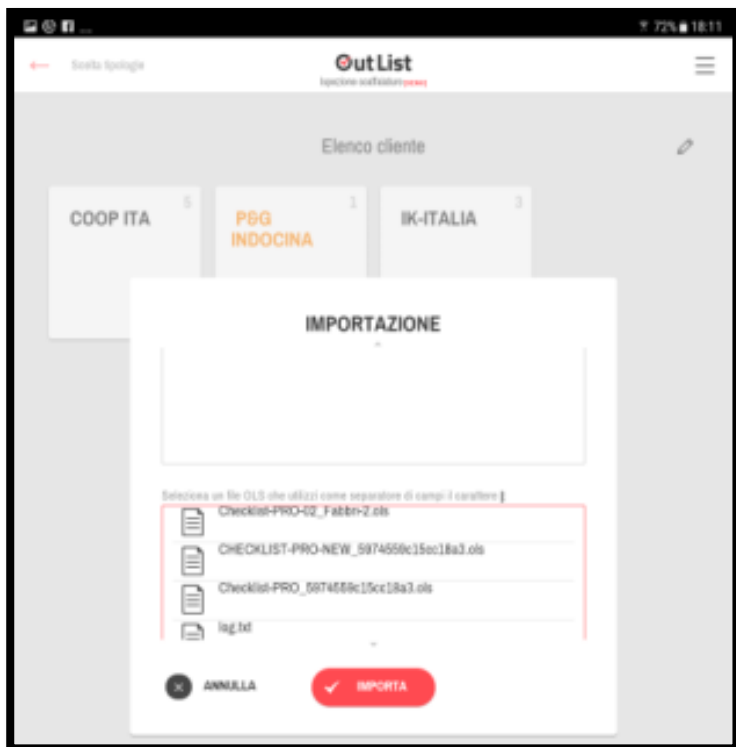
Per importare la nuova checklist:

- 1) Hai ricevuto la checklist via e-mail (file con estensione .ols)
- 2) Scarica sul tuo TAB la nuova checklist e copiala nella cartella di Outlist che trovi aprendo l'applicazione "Archivio" in "Memoria Interna>Outlist"
- 3) Lancia l'applicazione OutList-....apk.





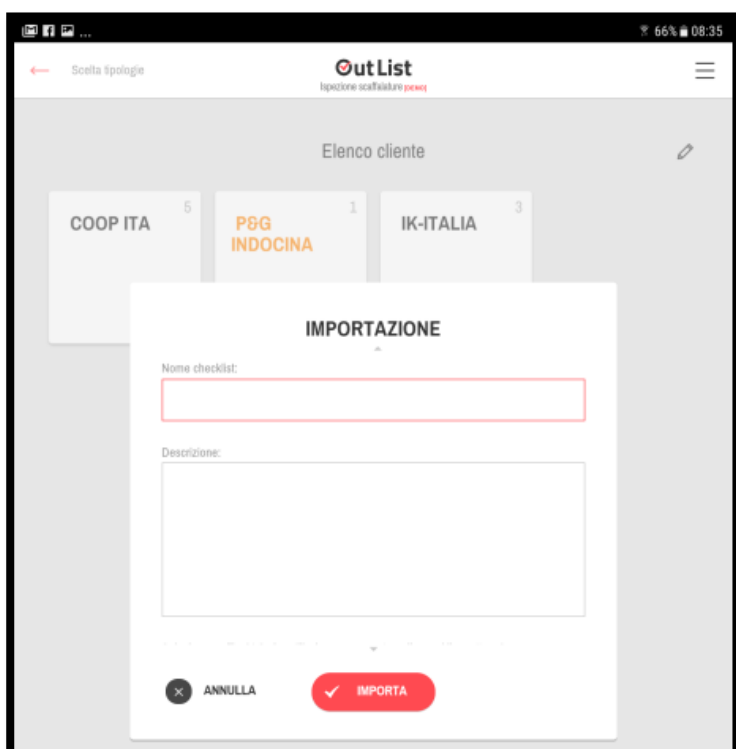
4) Nella schermata iniziale apri il Menu (in alto a destra)



- 5) Scegli l'opzione "Importa nuova checklist" e sul TAB si apre un box denominato "IMPORTAZIONE"
- 6) Scorri verso il basso fino al box che ti permette di selezionare un file OLS;
- 7) Seleziona il file della struttura da importare.



Attenzione: se non trovi alcun file .OLS da importare, significa che l'operazione di "importazione di una nuova checklist" non è andata a buon fine. Vedi par. 3.3



- 8) Puoi aggiungere un nome personalizzato e una descrizione della checklist rispettivamente nei box "Nome Checklist" e "Descrizione" che si trovano sopra alla finestra di selezione del file OLS
- 9) Tappa sul pulsante "Importa"



3 Cancellazione di una checklist



Per cancellare una checklist e tutte le ispezioni associate residenti sul TAB bisogna tappare sul pulsante “cestino” sulla stessa riga del nome della checklist nella finestra iniziale di OutList.



ATTENZIONE: cancellando una checklist, si cancellano tutte le rilevazioni associate residenti sul TAB: controllare di avere eseguito un backup su PC prima di eseguire il comando.

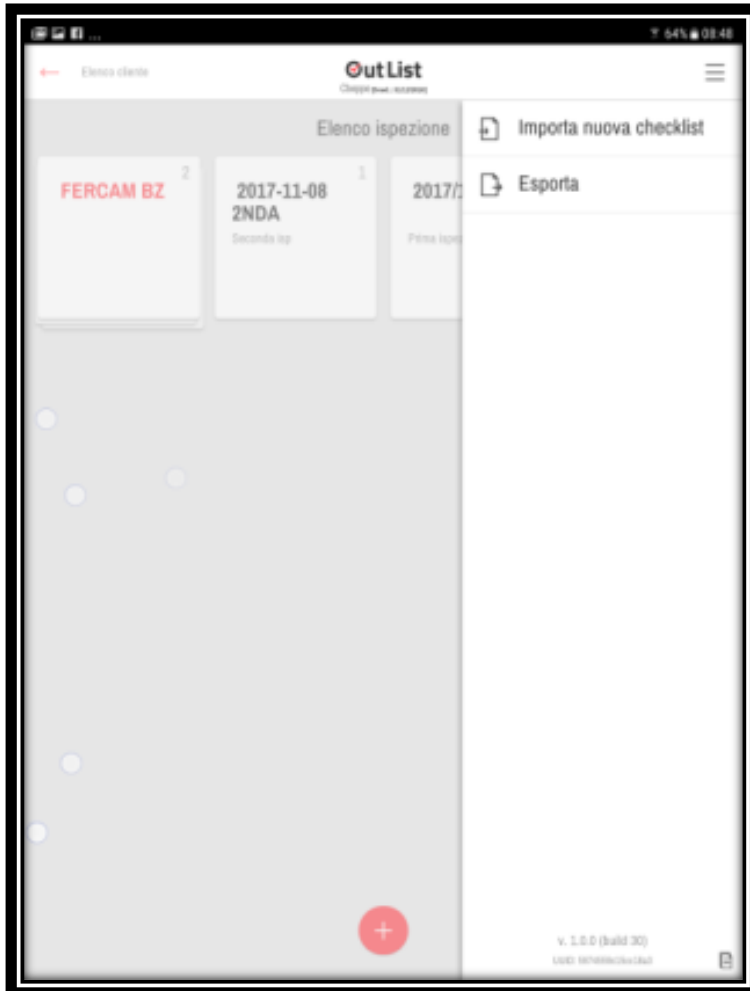


ATTENZIONE: Non è possibile al momento riportare sul TAB una rilevazione eseguita in passato con una checklist scaduta.



4 Esportazione delle Ispezioni

Le ispezioni registrate con OutList devono essere esportate per successive rielaborazioni e stampe.



Per esportare il database di una singola ispezione:

- 1) Spostati sulla finestra “Rilevazione danni” dell’ispezione che vuoi esportare
- 2) Apri il menu il alto a destra
- 3) Esegui il comando “Esporta” tappando sulla relativa riga
- 4) La checklist verrà esportata in una cartella con nome “*export_YYYYMMDDhhmmss*” nella cartella di lavoro di Outlist che trovi aprendo l’applicazione “Archivio” andando in “*Memoria Interna>Outlist*”. La cartella contiene le foto e il file delle rilevazioni
YYYYMMDDhhmmss.olc

La cartella dovrà essere trasferita su PC per elaborare le rilevazioni (vedi punto successivo).

5 Trasferimento della Ispezione su PC

Puoi trasferire la Ispezione sul PC sia connettendoti al dispositivo via cavo oppure direttamente dal dispositivo utilizzando le funzioni di condivisione.

5.1 Per il trasferimento via cavo

- 1) Connetti il dispositivo al PC
- 2) Dal File Manager di Windows, seleziona il tuo TAB, vai nella cartella di lavoro di OutList sul tuo dispositivo “*Memoria Interna>Outlist*”
- 3) Seleziona la cartella e copiala o spostala sul tuo PC.
- 4) La cartella contiene un file con estensione OLC e le foto con nome “Foto_nn” (numerazione progressiva) ed estensione .JPG.



ATTENZIONE:

è possibile rinominare la cartella e il file olc, ma non possibile rinominare i file delle foto.

- 5) Se lo desideri, puoi mantenere separato il file della rilevazione dalle foto; tuttavia le foto dovranno rimanere archiviate in un'unica cartella, contenente tutte e sole le foto della rilevazione.

5.2 Per il trasferimento utilizzando le funzioni di condivisione:

- 1) Accedi alla cartella di Outlist tramite l'applicazione "Archivio" andando in "Memoria Interna>Outlist".
- 2) Per trasferire l'intera cartella si hanno 3 diverse alternative:
 - a. Attivando il comando "Condividi" potrai trasferire la cartella solo mediante Wi-Fi Direct;
 - b. Utilizzando il tablet, puoi comprimere la cartella mediante il comando "Comprimi" da menu, poi trasferire la cartella compressa nel file .zip mediante mail o Bluetooth; al termine dell'operazione dovrai scompattare la cartella.



Su tablet Samsung Tab S2 SM-T813 con Android 7.0 il comando "Comprimi" non è presente nel menu che riporta le seguenti scelte: Modifica/Condividi/Crea Cartella/Ordina per/Impostazioni

- c. → Puoi copiare o spostare la cartella in un tuo spazio su cloud condiviso sul tuo PC (Google Drive, Dropbox, Evernote o altro)

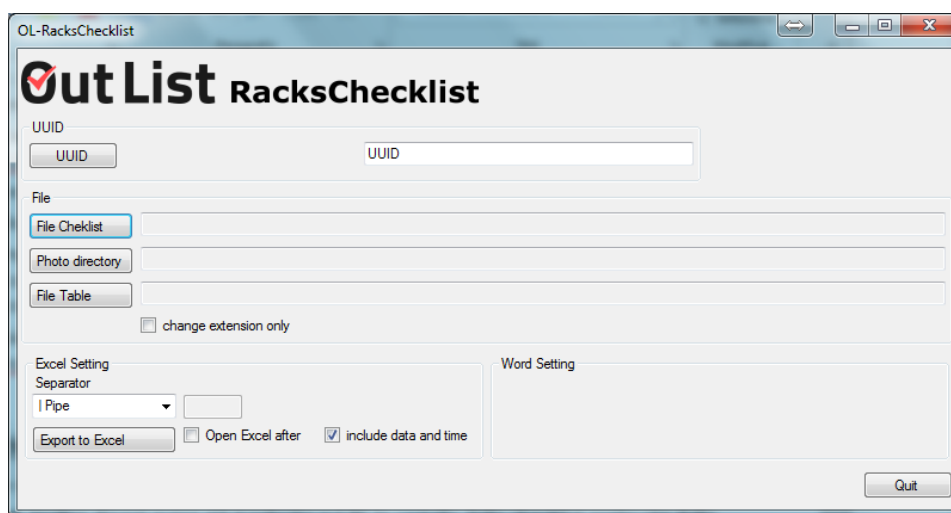


6 Utilizzo su PC della Ispezione eseguita

Per utilizzare su PC il database delle Ispezioni effettuate con OutList:

- devi avere installata sul tuo PC l'applicazione **OLRackCheckList**.
- devi avere già trasferito sul PC la cartella *export_YYYYMMGGHHMMSS* prelevata dalla cartella di lavoro di Outlist presente sul TAB.

1) Lancia il programma OutList RacksCheckList, ti si aprirà la seguente schermata.



2) Inserisci l'UUID del dispositivo da cui hai esportato la tua checklist nella relativa casella di testo.



suggerimento:

clickando sul pulsante "UUID" richiamerai l'ultimo codice inserito

3) Inserisci il nome del file con estensione olc contenente la Ispezione;



suggerimento:

clickando sul pulsante "File Checklist" navighi nel browser per selezionare il file

4) Inserisci la directory in cui si trovano le foto associate alla Ispezione; di default viene inserito il percorso in cui si trova il file .olc;



suggerimento:

se nel trasferire "export_YYYYMMDDHHMMSS" nel PC hai spostato le foto in altra directory, clickando sul pulsante "Photo directory" navighi nel browser per selezionare la directory



- 5) Spunta la casella “change extension only” per ottenere il file della ispezione in formato xls (MSEcel©): il file avrà nome YYYYMMDDHHMMSS, uguale a quello della cartella con l’estensione .xls o .doc anziché .olc.



suggerimento:

per cambiare questa impostazione, clicca sul pulsante File Table, naviga nel browser (?) e fornisci il nome del file e la posizione di destinazione del file.



ATTENZIONE:

la funzionalità per ottenere la versione .doc per MS Word © al momento non è attivata.

- 6) Per lanciare l’esportazione clicca sul pulsante “Export su Excel”.

6.1 Settaggi per esportazione in Excel

In questa sezione della finestra potrai fornire alcune impostazioni per l’esportazione in Excel.

- Nel menu a tendina “separator” potrai selezionare il separatore da usare per i dati di ogni rilevazione contenuti in un’unica cella.
- Spuntando la casella “Open Excel after” il file xls si aprirà automaticamente al termine dell’esportazione, se sul PC è presente MS Office© o software compatibile..
- Spuntando la casella “Include data and time” verranno incluse nel foglio xls la data e l’ora della rilevazione

6.2 Settaggi per esportazione in Word

Opzione non ancora attiva